

Underrättelser för sjöfarande Sjöfartsverket



Underrättelser för sjöfarande Områdesindelning



SJÖFARTSVERKET

Redaktion
Sjöfartsverket
Ufs
601 78 NORRKÖPING
tel: 0771 630 605
e-post: ufs@sjofartsverket.se

Ansvarig utgivare:
Affärsområdeschef Patrik Wiberg

Berörda sjökort och notisnummer

Ufs ger information till sjöfarten i Östersjöområdet samt Kattegatt och Skagerrak innanför linjen Hanstholm - Lindesnes.

Observera att informationen om förändringar i utländska vatten är begränsad och att Ufs därför inte ger tillräckligt detaljerade upplysningar för att användaren ska kunna hålla andra länders sjökort fullständigt uppdaterade.

En (*) framför notisnumret anger att notisen är utfärdad av svensk myndighet och gäller svenska farvatten.
(P) efter notisnumret anger att notisen är av förberedande art som senare ersätts med en verkställighetsnotis.
(T) efter notisnumret anger att informationen i notisen gäller tillfälligt och upphör när giltighetstiden är slut eller att notisen ersätts med ny information.

Bäringar är rättvisande från 0° medurs till 360° och räknas beträffande uppgifterna om fyrsken från sjön mot fyren.

Förekommande sjökortsbilder i häftet är avsedda för att förenkla rättelsearbetet och är inte alltid skalriktiga. I allmänhet beskrivs och visas rättelsen i det sjökort som har störst skala.

Uppgiftslämnaren är ansvarig för notisens sakinnehåll.

Sjökortsrättelser och andra notiser som kan hänföras till ett begränsat geografiskt område återfinns under avdelningen UNDERRÄTTELSE. Övriga notiser finns under avdelningen TILLKÄNNAGIVANDEN på sidan 3.

Ufs-häftet publiceras i PDF-format, normalt varje torsdag, på Sjöfartsverkets hemsida. Då häftet genereras automatiskt från en databas kan ibland ologiska sidbrytningar uppstå.

Övriga uppgifter om tidskriftens redigering återfinns i publikationen *Ufs A*.

Rapportera faror och fel

Vid iakttagelse av fel på utmärkning, släckta fyrar, drivande föremål eller annat som kan utgöra fara för sjöfarten ska MSI Sweden snarast kontaktas:

Tel: 0771-63 06 85

VHF anrop: *MSI Sweden* på lämplig trafikkanal.

E-post: msi@sjofartsverket.se

Berörda sjökort	Notisnr	Si gn	Berörda sjökort	Notisnr	Si gn
4	13326		615	13320 (T)	
4	13330		616	13320 (T)	
4	13334		616	13322	
5	13324		617	13251	
5	13326		922	13340 (T)	
5	13330		922	13342 (T)	
5	13334		923	13340 (T)	
8	13340 (T)		933	13301 (T)	
41	13339 (T)		1331	13250	
42	13205		4101	13140	
42	13330		4101	13247	
42	13334		4101	13306 (T)	
52	13205		4151	13140	
52	13324		4211	13140	
52	13326		5121	13140	
74	13342 (T)		5121	13335	
92	13340 (T)		5331	13287	
92	13342 (T)		6142	13333 (T)	
93	13301 (T)		6143	13225	
111	13313		6143	13320 (T)	
133	13282		6144	13320 (T)	
134	13279		6145	13263	
135	13279		6145	13320 (T)	
411	13140		6162	13322	
412	13140		6163	13320 (T)	
413	13140		6163	13322	
414	13140		6211	13251	
414	13247		9331	13301 (T)	
414	13306 (T)				
415	13140				
421	13140				
421	13339 (T)				
422	13140				
514	13205				
522	13205				
611	13337 (P)				
612	13170				
612	13294				

TILLKÄNNAGIVANDEN

* 13140

Sjökort: 4101, 411, 412, 413, 414, 414S, 415, 4151, 421, 4211, 422, 5121

"SJÖKORTSLYFTET": Referensnivå för djup ändras till Baltic Sea Chart Datum 2000, strandlinje korrigeras mm.

Notiser som utgår: 2017:643/11934

Baltic Sea Chart Datum 2000

I havsområden med liten eller ingen påverkan av tidvatten används i allmänhet medelvattenytan (MSL) som referensnivå (Chart Datum) för djupuppgifter i papperssjökort och ENC. Olika länders MSL-nivåer kan dock skilja sig från varandra vilket kan visa sig som något motsägelsefulla djupuppgifter där länderna angränsar mot varandra. För kartor och ritningar över land förekommer en mängd olika höjdsystem som bl.a. tillämpas vid anläggning och byggnation på land men även i vatten, t.ex. i hamnar. Detta resulterar ibland i oklarheter, t.ex. när en entreprenör ska bygga en kaj med en viss höjd över vattnet eller muddra till ett överenskommet djup osv. För att undvika nämnda problem har flertalet länder i Europa enats om att tillämpa en och samma referensnivå. Sveriges officiella höjdsystem RH2000 utgör en nationell tillämpning av detta system och det används numera av myndigheter, kommuner, entreprenörer m.fl, såväl när man anger höjder som vattendjup.

Sjöfartsverket och övriga sjökortsproducenter runt Östersjön har beslutat att succesivt börja tillämpa en gemensam referensnivå för djup i sjökort och ENC. Denna referensnivå överensstämmer med RH2000 men benämns i sjöfartssammanhang Baltic Sea Chart Datum 2000 (BSCD2000). Nollnivån i detta system ligger nära havets medelvattenyta och uttrycks $\pm 0,0$ m Baltic Sea Chart Datum 2000. Det är denna nivå som håller på att introduceras som referensnivå i sjökort och ENC över kustfarvatten. Insjöarnas referensnivåer hänförs också till denna nivå, t.ex. ligger Mälarens referensnivå 78 cm över och uttrycks +0,78 m Baltic Sea Chart Datum 2000.

Landhöjningen gör det grundare

Den landhöjning som pågår i större delen av Sverige medför att det långsamt blir grundare i de flesta av våra kustfarvatten och att de djup som anges i papperssjökort och ENC långsamt blir inaktuella. I vissa områden längs Norrlandskusten är det vid medelvattenstånd så mycket som 0,5 m grundare i verkligheten än vad sjökort och ENC för närvarande anger.

För att lösa detta problem, samt för att anpassa de svenska sjökorten till den nya referensnivån BSCD2000, har Sjöfartsverket påbörjat projektet "Sjökortslyftet".

SJÖKORTSLYFTET

Projektet innebär i korthet följande för sjökort och ENC över de svenska kustfarvattnen:

- Övergång till referensnivån BSCD2000, vilket längs större delen av vår kust innebär att alla djupsiffror och djupkurvor ändras
- Sjökortens strandlinje korrigeras i enlighet med nya flygbilder från Lantmäteriet
- Positionen hos fasta och flytande sjömärken kontrolleras och korrigeras i så stor utsträckning som möjligt
- Djupkurvorna 15 m och 30 m införs konsekvent.

Arbetet med Sjökortslyftet påbörjades 2016 vid gränsen mot Finland och fortsätter sydvart längs ostkusten och vidare längs sydkusten och västkusten och beräknas nå gränsen mot Norge 2021.

Hittills (sommaren 2018) har "Sjökortslyftet" genomförts på kuststräckan Haparanda – Gumbodahamn.

För ENC innebär detta att samtliga celler för detta område har utkommit i nya editioner med den nya referensnivån och med övriga förändringar som ingår i "sjökortslyftet".

Följande sjökort har utkommit med den nya referensnivån RH2000 samt innehåller övriga förändringar som ingår i "Sjökortslyftet":

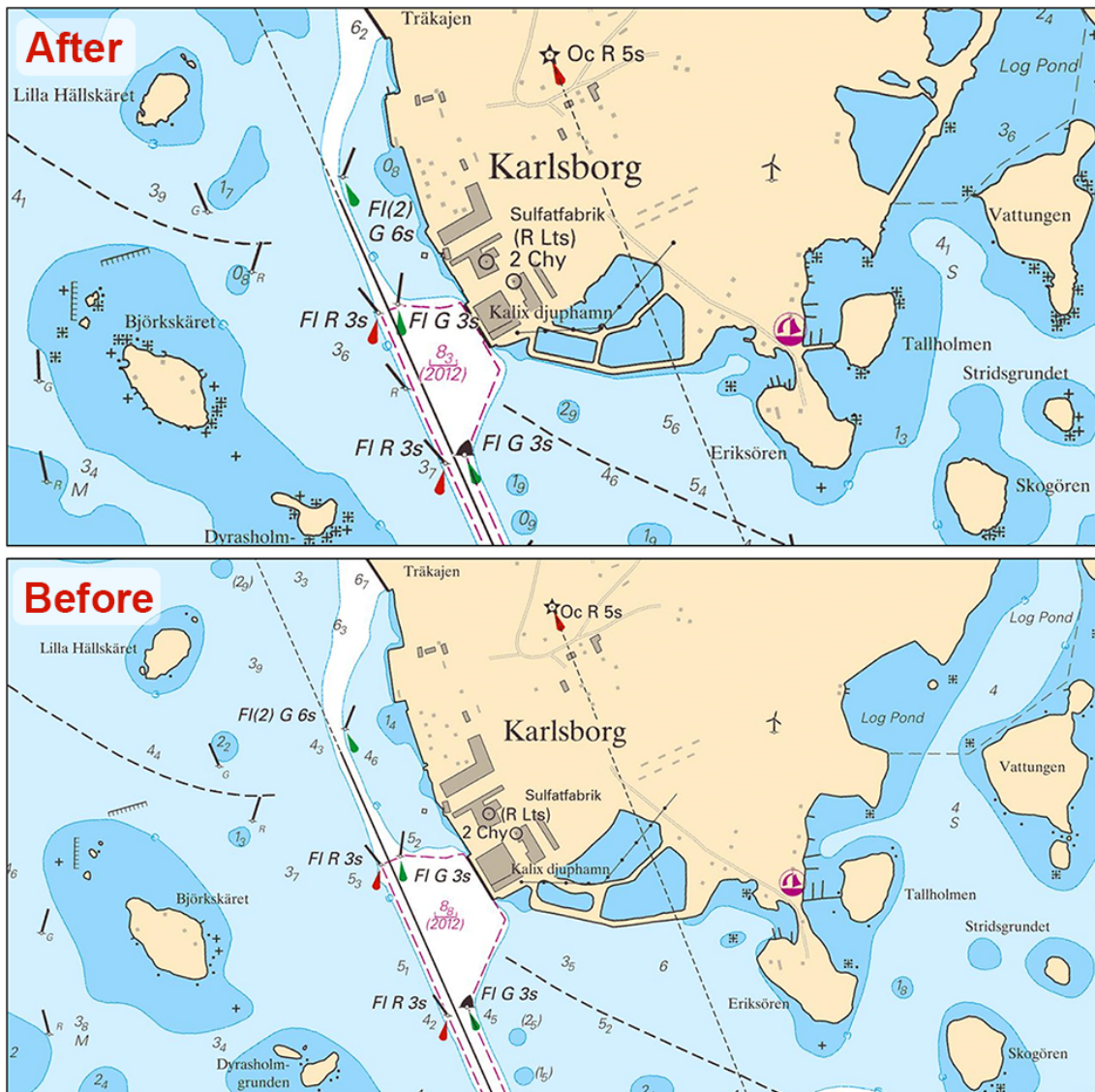
Sjökort	Edition Nr.	Samtliga djup har minskat med ca
411	Ed 10	30 cm
412	Ed 9	40 cm
413	Ed 7	50 cm
414	Ed 7	50 cm
414S	Ed 7	50 cm
415	Ed 8	50 cm
4101	Ed 9	50 cm
4151	Ed 9	50 cm
421	Ed 7	50 cm
4211	Ed 7	50 cm
422	Ed 7	40 cm
5121	Ed 9	40 cm

OBS!

Under de år som "Sjökortslyftet" genomförs kommer det någonstans längs kusten att finnas en gräns mellan den gamla och nya referensnivån. I ENC och andra uppdaterade elektroniska sjökort kan denna gräns på vissa platser resultera i till synes ologiska "hopp" i djupkurvor och strandlinje. Detta gäller i synnerhet längs Norrlandskusten, där bytet av referensnivå har störst påverkan.

Vid navigering med små marginaler och lite vatten under kölen är det alltid viktigt att vara väl insatt i vilken referensnivå som använts för sjökortets djupinformation samt för aktuellt vattenstånd.

Ufs A 2018



Jämförelse före och efter Sjökortsliftet

Sjöfartsverket, Norrköping. Publ. 16 augusti 2018

UNDERRÄTTELSE

Bottenviken

* 13205

Sjökort: 42, 514, 52, 522

Sverige. Bottenviken. SO om Örnsköldsvik. Ällön. Fyr släckt.

Stryk	fyr Ällöviken FI(2) WRG 6s 8M med tillhörande sektorer och enslinje	63-12,781N	019-01,944E
--------------	---	------------	-------------

Adm LoL C5953

Bsp Bottenviken N 2013/s06, s23

Sjöfartsverket, Norrköping. Publ. 15 augusti 2018

* 13247

Sjökort: 4101, 414

Sverige. Bottenviken. SO om Luleå. Sandön. Tjuvholmsundet. Sjömätning.

Ändringar av djup och djupkurvor har skett i sjökort efter att sjömätning genomförts.

Ändra	6 m djupkurva	enligt bifogad sjökortsbild	a)	65-32,27N	022-10,66E
Ändra	6 m djupkurva	enligt bifogad sjökortsbild	b)	65-32,56N	022-11,15E
Ändra	6 m djupkurva	enligt bifogad sjökortsbild	c)	65-32,80N	022-11,36E
Ändra	6 m depth contour	enligt bifogad sjökortsbild	d)	65-32,97N	022-11,36E
Ersätt	djupsiffr 5,9 med 5,6		e)	65-32,87N	022-11,74E
Ändra	10 m djupkurva	enligt bifogad sjökortsbild	f)	65-33,07N	022-11,25E

Bsp Bottenviken 2018/s26, s58



Tjuvholmsundet

Sjöfartsverket. Publ. 10 augusti 2018

* 13306 (T)

Sjökort: 4101, 414

Sverige. Bottenviken. SO om Luleå. Junkön. Information om skjutningar under augusti/september 2018.

Under angivna tider pågår skjutning på skjutfältet vid Junkön.

Riskområde är inom den skjutområdesgräns som visas i sjökortet. Området övervakas visuellt och eldförbud råder när fartyg passerar i farleden över Sandgrönnfjärden.

Upplysningar under pågående skjutning: +46 70 547 35 15 eller +46 70 639 53 22.

Junköns skjutområde	65-25N	022-20E
---------------------	--------	---------

Dag	Tid
27 - 30 augusti, 2018	0730 - 1630 dagligen
3 - 6 september, 2018	0730 - 1630 dagligen

Visas inte i ENC.

Bsp Bottenviken 2018/s24, s27, s63

Norrbottnens flygflottilj, Luleå. Publ. 11 augusti 2018

13334

Sjökort: 4, 42, 5

Finland. Bottenviken. Angöringen till Jakobstad och Nykarleby. Flytande utmärkning.

Stryk	västkardinalprick	a)	63-45,130N	022-30,945E
Stryk	sydkardinalprick	b)	63-42,327N	022-27,326E

Finnish NtM 2018:16/191. Publ. 16 augusti 2018

*** 13339 (T)**

Sjökort: 41, 421

Sverige. Bottenviken. O om Byske. Tåme. Skjutvarning 20 - 26 augusti.

Position: Ca	64-55N	021-30E	Tåme Riskområde
--------------	--------	---------	-----------------

Skarpskjutning pågår på Tåme skjutfält vid de tider som anges i tabellen nedan. Vid dessa tider är det i sjökorten markerade riskområdet "R 58" avlyst ut till angivet avstånd från stranden.

Då skjutning pågår är en röd kula hissad på observationstornen på skjutplatsen. Ytterligare upplysningar lämnas på VHF kanal 16, anrop Tåme skjutfält, eller tel. 0921-348405 SäkC alt. 0921-349100 VB MRN.

Datum	Tid	Riskavstånd från stranden
20 - 23 augusti	0800 - 1830	9,5 M
24 augusti	0800 - 1600	9,5 M
26 augusti	0800 - 1600	3,3 M

Visas ej i ENC.

Bsp Bottenviken 2018/s06, s37, s38, s39, s40, s41, s42, s44

Försvarsmakten. Publ. 16 augusti 2018

Norra Kvarken

13330

Sjökort: 4, 42, 5

Finland. Norra Kvarken. Nykarleby. Helsingkallan. Flytande utmärkning.

Stryk	nordkardinalprick	a)	63-32,987N	022-04,436E
Stryk	nordkardinalprick	b)	63-35,730N	021-51,295E
Stryk	nordkardinalprick	c)	63-36,052N	021-50,285E
Stryk	nordkardinalprick	d)	63-36,334N	021-49,185E
Inför	sydkardinalprick med topptecken	e)	63-35,148N	021-51,766E

Finnish NtM 2018:16/187. Publ. 16 augusti 2018

*** 13335**

Sjökort: 5121

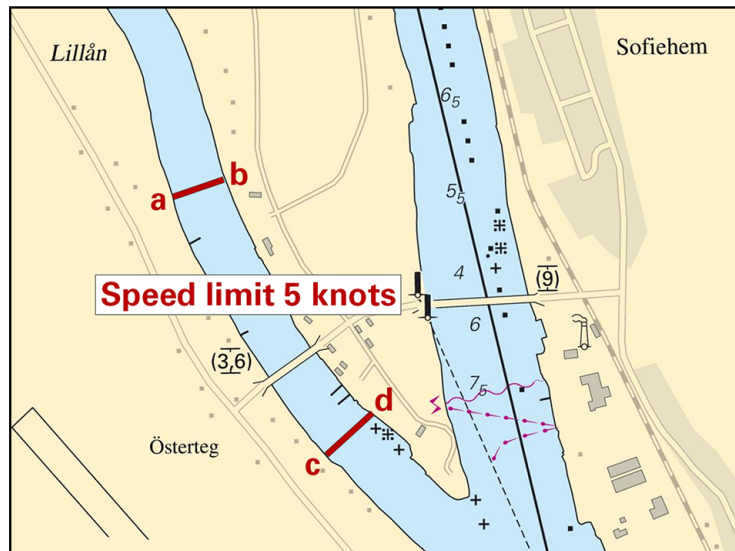
Sverige. Norra Kvarken. Umeå. Lillån. Fartbegränsning.

Föreskriften träder i kraft den 23 augusti 2018.

Inför	fartbegränsning 5 knop i området begränsat av a) - b) och c) - d)	a)	63-48,21N	020-16,82E
		b)	63-48,24N	020-17,00E
		c)	63-47,87N	020-17,28E
		d)	63-47,92N	020-17,45E

24FS 2018:24

Bsp Bottenhavet N 2013/s43



Fartbegränsning 5 knop i Lillån, Umeå

Länsstyrelsen Västerbotten. Publ. 14 augusti 2018

Bottenhavet

* 13287

Sjökort: 5331

Sverige. Bottenhavet. Sandarne - Ljusne. Krokskär. Fartbegränsning 5 knop.

Fartbegränsning 5 knop gäller norr om Krokskär, se bild.

Inför	5 kn	61-13,92N	017-12,45E
-------	------	-----------	------------

Bsp Bottenhavet S 2013/s22, s41



Fartbegränsning 5 knop

Länsstyrelsen i Gävleborgs Län. Publ. 16 augusti 2018

13324

Sjökort: 5, 52

Finland. Bottenhavet. Kristinestad. Prickar indragna.

Stryk	väst kardinalprick	a)	62-01,882N	021-07,059E
Stryk	väst kardinalprick	b)	62-02,892N	021-08,110E
Stryk	väst kardinalprick	c)	62-06,306N	021-07,438E
Stryk	nord kardinalprick	d)	62-07,747N	021-07,782E

Finnish NtM 2018:16/183. Publ. 16 augusti 2018

13326

Sjökort: 4, 5, 52

Finland. Bottenhavet. N om Kristinestad. Närpes. Flytande utmärkning.

Stryk	sydkardinalprick	a)	62-18,740N	021-04,133E
Stryk	väst kardinalprick	b)	62-19,742N	021-04,664E
Stryk	väst kardinalprick	c)	62-24,360N	021-00,329E
Stryk	sydkardinalprick	d)	62-28,842N	021-01,049E
Stryk	nordkardinalprick	e)	62-28,987N	021-01,034E
Stryk	sydkardinalprick	f)	62-30,148N	021-01,663E
Stryk	nordkardinalprick	g)	62-30,296N	021-01,643E
Inför	väst kardinalprick med topptecken	h)	62-19,636N	021-06,524E

Finnish NtM 2018:16/184. Publ. 16 augusti 2018

Norra Östersjön

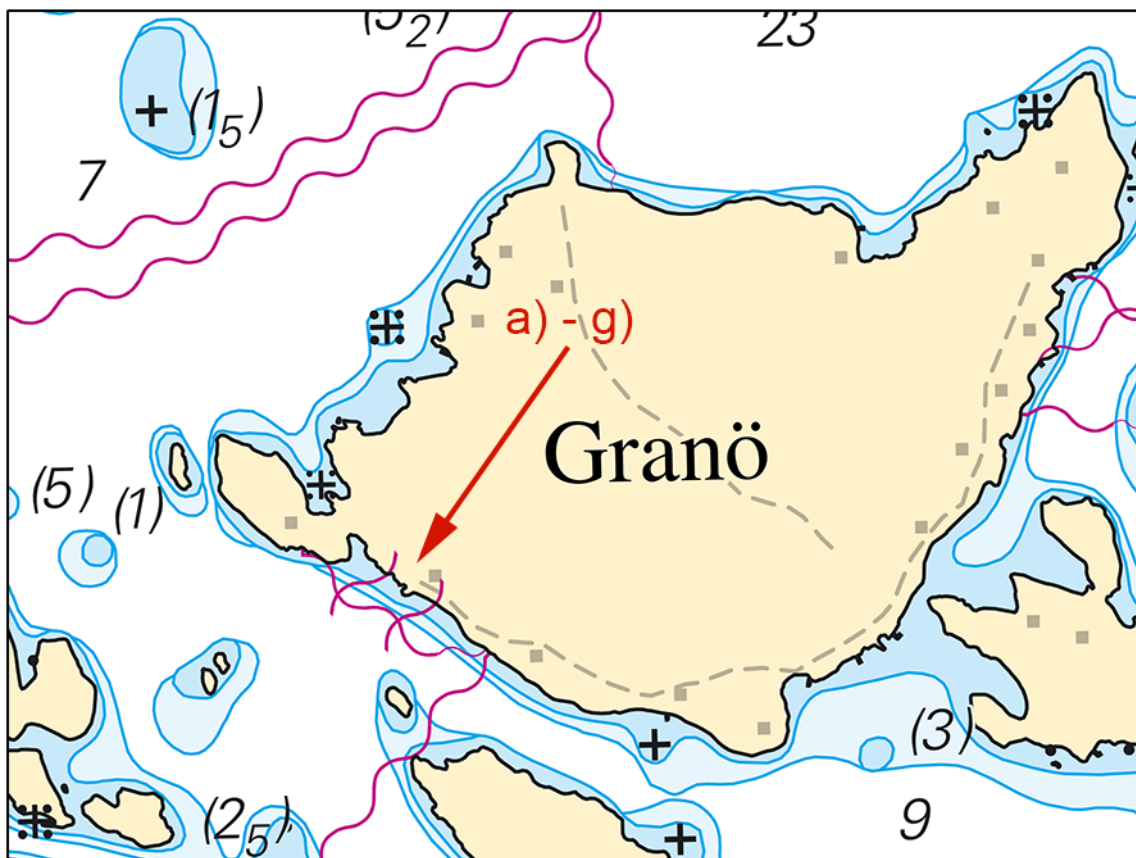
* 13170

Sjökort: 612

Sverige. Norra Östersjön. SO om Berghamra. Granö. Sjökablar.

Inför	sjökablar	(se sjökortsbild för hur kabeln ligger)	a)	59-33,580N	018-45,097E
			b)	59-33,537N	018-45,186E
			c)	59-33,563N	018-45,226E
			d)	59-33,504N	018-45,286E
			e)	59-33,531N	018-45,312E
			f)	59-33,461N	018-45,398E
			g)	59-33,479N	018-45,436E

Bsp Stockholm N 2018/s29



Sjökablar, Granö

Landers Kraft och Ljusteknik AB. Publ. 11 augusti 2018

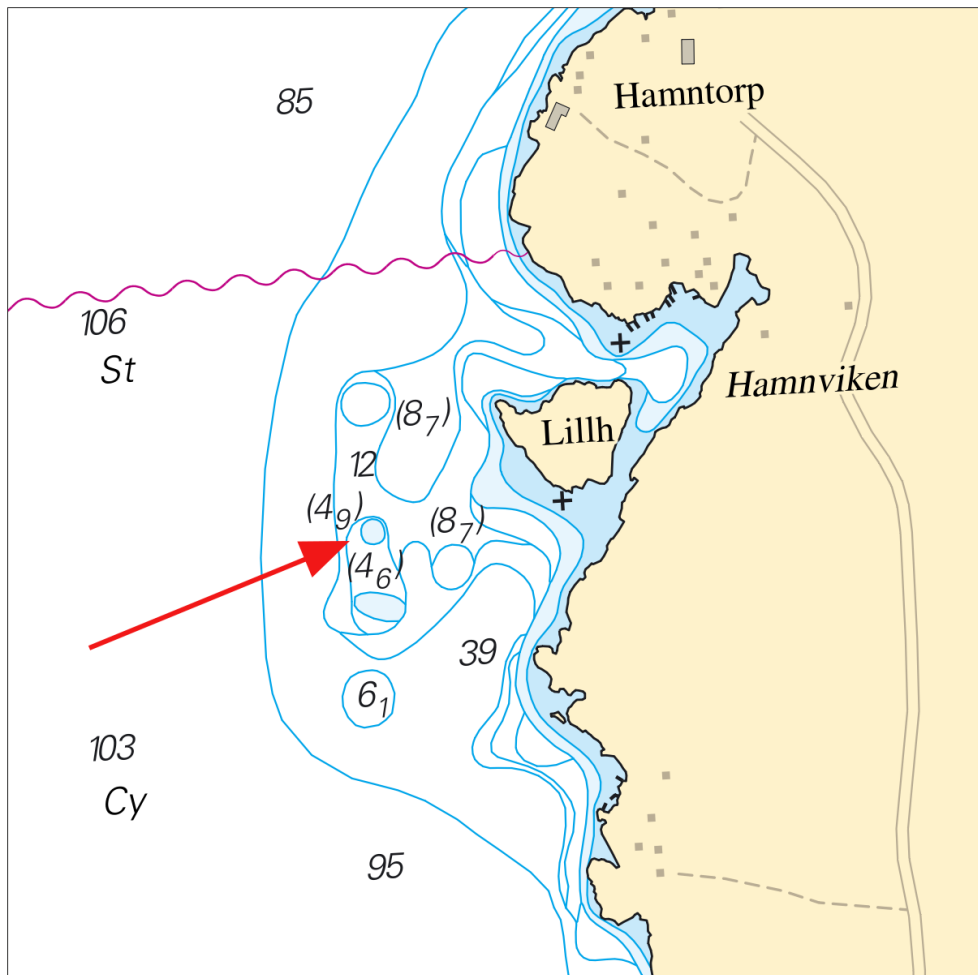
* 13225

Sjökort: 6143

Sverige. Norra Östersjön. Stockholms skärgård. Möja. Lillholmen. Djup.

Inför	4,9 med tillhörande 6 m kurva	59-25,47N	018-50,85E
-------	-------------------------------	-----------	------------

Bsp Stockholm M 2018/s19, Bsp Stockholm N 2018/s45



Djup 4,9 m

Sjöfartsverket, Norrköping. Publ. 10 augusti 2018

* 13251

Sjökort: 617, 6211

Sverige. Norra Östersjön. O om Oxelösund. Stora Lökholmen. Undervattensstenar. Djupkurva.

Ändra	3 m djupkurva	(enligt bifogad sjökortsbild)	a)	58-41,684N	017-15,320E
Ersätt	4,3 med undervattenssten		b)	58-41,785N	017-15,452E
Inför	undervattenssten		c)	58-41,751N	017-15,408E
Inför	undervattenssten		d)	58-41,698N	017-15,453E
Inför	undervattenssten		e)	58-41,682N	017-15,264E
Inför	undervattenssten		f)	58-41,657N	017-15,150E
Inför	undervattenssten		g)	58-41,634N	017-15,158E
Inför	undervattenssten		h)	58-41,611N	017-15,133E
Inför	undervattenssten		i)	58-41,650N	017-15,567E
Inför	undervattenssten		j)	58-41,650N	017-15,607E
Ändra	3 m djupkurva	(enligt bifogad sjökortsbild)	k)	58-41,642N	017-15,584E
Stryk	6,3		l)	58-41,672N	017-15,694E
Ändra	3 m djupkurva	(enligt bifogad sjökortsbild)	m)	58-41,674N	017-15,785E

Bsp Ostkusten 2015/s17



Stora Lökholmen

Sjöfartsverket, Norrköping. Publ. 15 augusti 2018

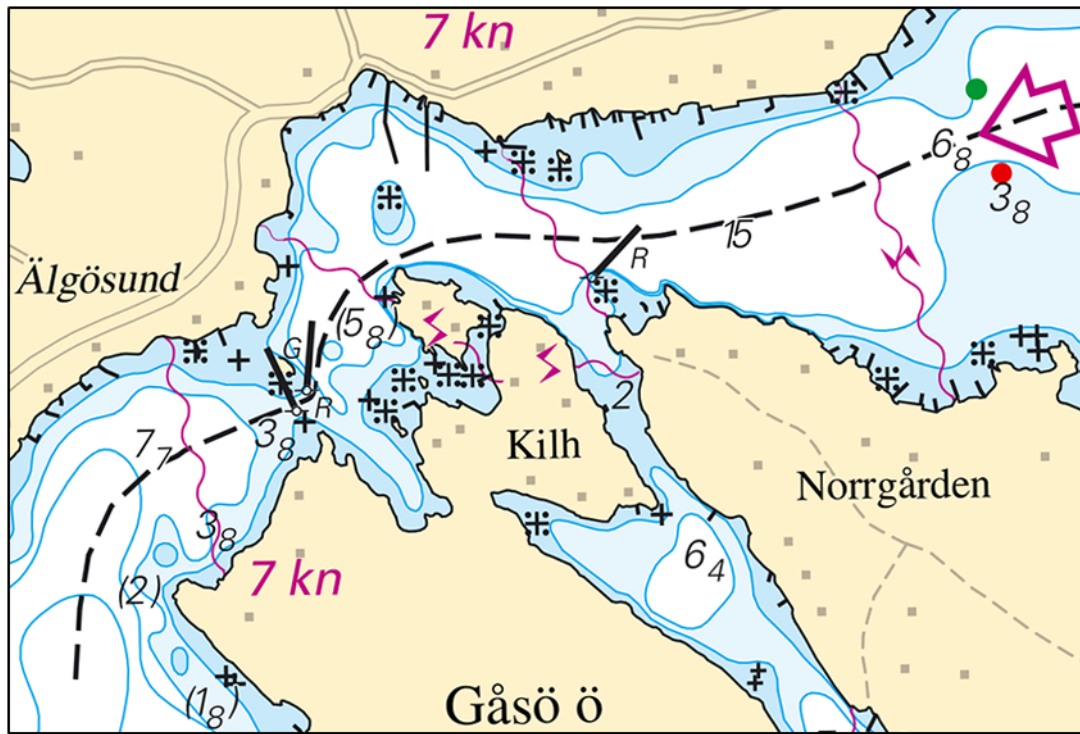
* 13263

Sjökort: 6145

Sverige. Norra Östersjön. Stockholms skärgård. V om Ingarö. Gåsö ö. Kilholmen. Strandlinje. Bränningar. Undervattensstenar.

Inför	undervattenssten	a)	59-15,560N	018-20,886E
Inför	bränning	b)	59-15,553N	018-20,907E
Inför	ö	c)	59-15,542N	018-20,925E
Inför	undervattenssten	d)	59-15,584N	018-20,973E
Inför	bränning	e)	59-15,577N	018-20,991E
Inför	bränning	f)	59-15,576N	018-21,022E

Bsp Stockholm M 2018/s26



Kilholmen

Sjöfartsverket. Publ. 11 augusti 2018

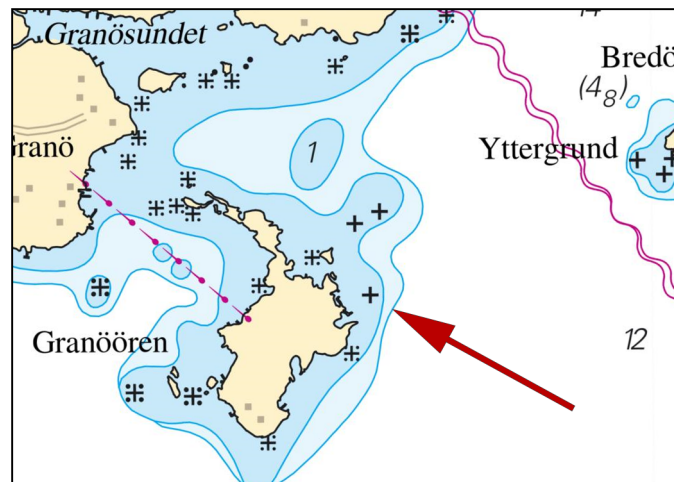
* 13294

Sjökort: 612

Sverige. Norra Östersjön. Stockholms skärgård. O om Blidö. SV om Söderöra. NO om Granöören. Grund.

Inför	undervattenssten i	59-36,936N	018-59,003E
-------	--------------------	------------	-------------

Bsp Stockholm N 2018/s30



Grund

Sjöfartsverket. Publ. 11 augusti 2018

* 13320 (T)

Sjökort: 6143, 6144, 6145, 615, 616, 6163

Sverige. Norra Östersjön. Stockholms skärgård. Sandhamn - Utö. Swimruntävling.

Tid: 1 september och 3 september 2018

Tävlingen "Ö till Ö" går den 3 september mellan Sandhamn och Utö varvid ett stort antal tävlande kommer att simma mellan öarna längs den på kartan redovisade bansträckningen. En kortare variant av tävlingen går från Ornö till Utö den 1 september.

Sjöfarande uppmanas till stor försiktighet vid passage av tävlingsområdet.

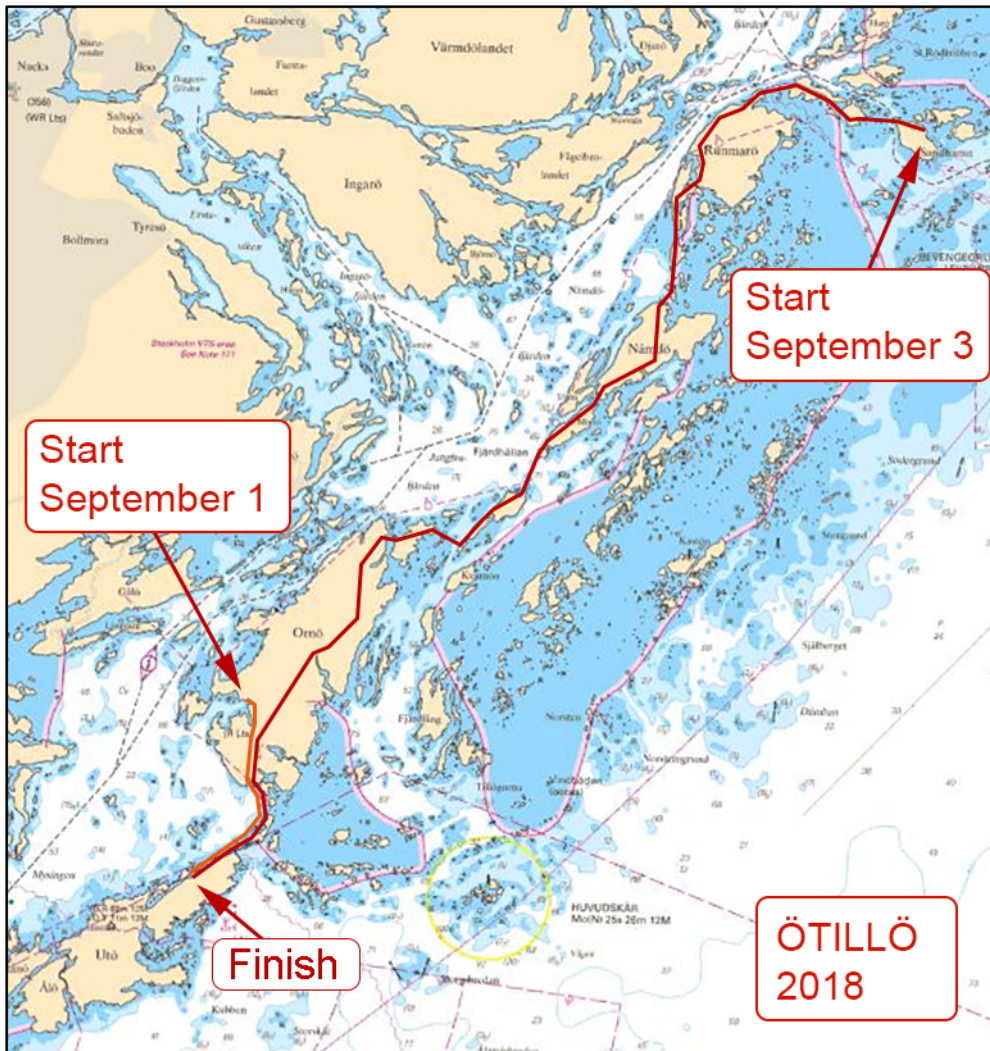
För mer information se www.otillo.se

Sandhamn	59-17,4N	018-54,4E
Utö	58-58,3N	018-20,8E

Visas ej i ENC.

www.otillo.se

Bsp Stockholm M 2018/s24, s25, s29, s30, s31, s32, s36, s37, s38, s43, s44, s45, s47, s49, s50, Bsp Stockholm N 2018/s41, Bsp Stockholm S 2018/s06, s07, s09, s10, s11, s16, s17, s18, s34, s36, s37



ÖTILLÖ 2018

Ö till Ö. Publ. 16 augusti 2018

* 13322

Sjökort: 616, 6162, 6163

Sverige. Norra Östersjön. Stockholms skärgård. Mysingen. V Utö. Mynäs uddar. Vindkraftverk avvecklat.

Notiser som utgår: 2006:130/3609

Stryk	vindkraftverk	58-57,460N	018-14,969E
-------	---------------	------------	-------------

Bsp Stockholm S 2018/s13, s18, s34, s35, s37

Sjöfartsverket. Publ. 15 augusti 2018

* 13333 (T)

Sjökort: 6142

Sverige. Norra Östersjön. Nacka. Skuru. Björknäs. Skurusundet. Arbete med sjöledning.

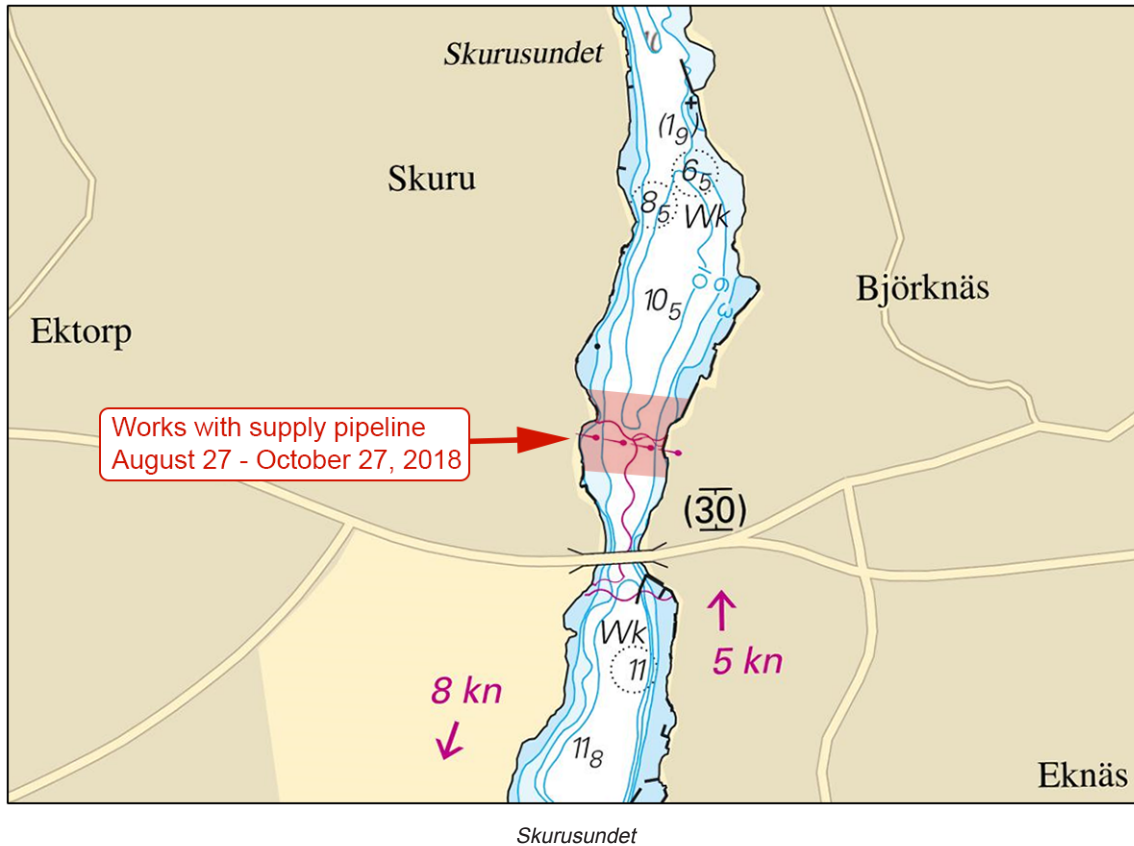
Tid: 27 augusti - 27 oktober 2018.

Arbete med sjöledning kommer ske i det i sjökortsbilden markerade området. Sjöfarande uppmanas iaktta försiktighet vid passage av området.

Skurusundet	59-18,94N	018-13,32E
-------------	-----------	------------

Visas ej i ENC.

Bsp Stockholm M 2018/s11



BlueOrbis AB. Publ. 14 augusti 2018

* 13337 (P)

Sjökort: 611

Sverige. Norra Östersjön. Kapellskär. Arbeta med kaj.

Tid: 20 augusti 2018 - 30 april 2019.

Arbete med uppförandet av en ny kaj pågår i det i sjökortsbilden markerade området.

Arbetet kommer delvis att bedrivas från en ponton med utrustning och dykare i vattnet.

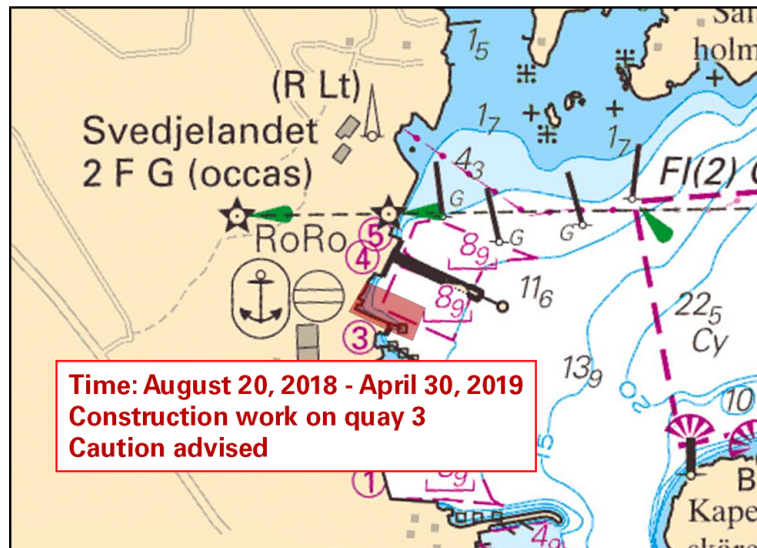
Platsledning nås på tel 070-263 05 37.

Sjöfarande ombedes passera med försiktighet.

Arbetsområde kaj 3 Kapellskär	59-43,33N	019-03,99E
-------------------------------	-----------	------------

Visas ej i ENC.

Bsp Stockholm N 2018/s62



Kajarbete Kapellskär

Stockholms hamnar. Publ. 15 augusti 2018

Mälaren och Södertälje kanal

* 13313

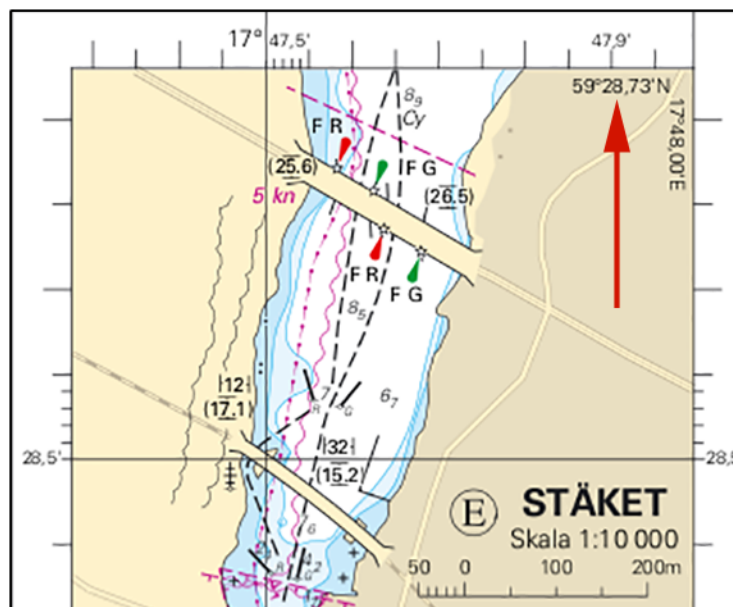
Sjökort: 111

Sverige. Mälaren och Södertälje kanal. Mälaren. Stäket. Sjökort 111. Fel koordinat.

Fel koordinat i special över Stäket i Mälaren, sjökort 111 edition nr. 11. 59°28,72' ska vara 59°28,73'. Se bifogad sjökortsbild.

Stäket	59-28,295N	017-47,617E
--------	------------	-------------

ENC inte tillämpligt.



Stäket

Sjöfartsverket. Publ. 15 augusti 2018

Öresund

13342 (T)

Sjökort: 74, 92, 922

Danmark, Sverige. Öresund. N om Helsingborg - Helsingör. TSS In the Sound. Undervattensarbete.

Tid: Tills vidare.

Stenläggning över nedlagda sjökablar utförs av fartyget 'Blue Betria/OWQU2' i TSS In The Sound. Fartyget har begränsad manöverförmåga. Passage bör ske med stor försiktighet enligt instruktioner från bevakningsfartyget 'Venus II/HP9337'.

Arbetsområde TSS In The Sound (ungefärlig position)	56-04,6N	012-37,8E
---	----------	-----------

Bsp Sydkusten 2012/s11, s12, s31

Kattegatt

* 13340 (T)

Sjökort: 8, 92, 922, 923

Sverige. Kattegatt. Höganäs. Kullen. Fyr Kullen renoveras - temporärt släckt.

Tid: 16 augusti kl 0700 - slutet på oktober 2018.

Fyren Kullen kommer p.g.a. renoveringsarbete att hållas släckt under ovanstående tidsperiod.

En tillfällig fyrlykta kommer att sättas upp inom kort. Detaljer om denna kommer att publiceras i Underrättelser för Sjöfarande.

Fyren Kullen FI 5s 27M	56-18,06N	012-27,09E
------------------------	-----------	------------

Adm LoL C2260

Bsp Sydkusten 2012/s04, s08, Bsp Västkusten S 2016/s09, s34

Sjöfartsverket. Publ. 16 augusti 2018

Skagerrak

* 13301 (T)

Sjökort: 93, 933, 9331

Sverige. Skagerrak. Farleden till Brofjorden. Lindholmen. Fiskebäcksvik. Fyrombyggnad.

Tid: 13 - 19 augusti 2018 under dagtid

Ensfyrarna (se nedan) på ön Lindholmen samt i Fiskebäcksvik kommer att byggas om under ovanstående tid.

Arbetet förväntas utföras så att fyrlysen lyser vid mörkrets infall.

Fiskebäcksvik Iso W 8s	58-20,302N	011-24,594E
Lindholmen Mellersta Iso W 8s W	58-19,448N	011-22,636E
Lindholmen Östra Iso G 8s	58-19,434N	011-22,670E
Lindholmen Västra Iso R 8s	58-19,470N	011-22,620E

Visas ej i ENC.

Bsp Västkusten N 2016/s15, s16, s19, s29

Sjöfartsverket. Publ. 10 augusti 2018

Vänern och Trollhätte kanal

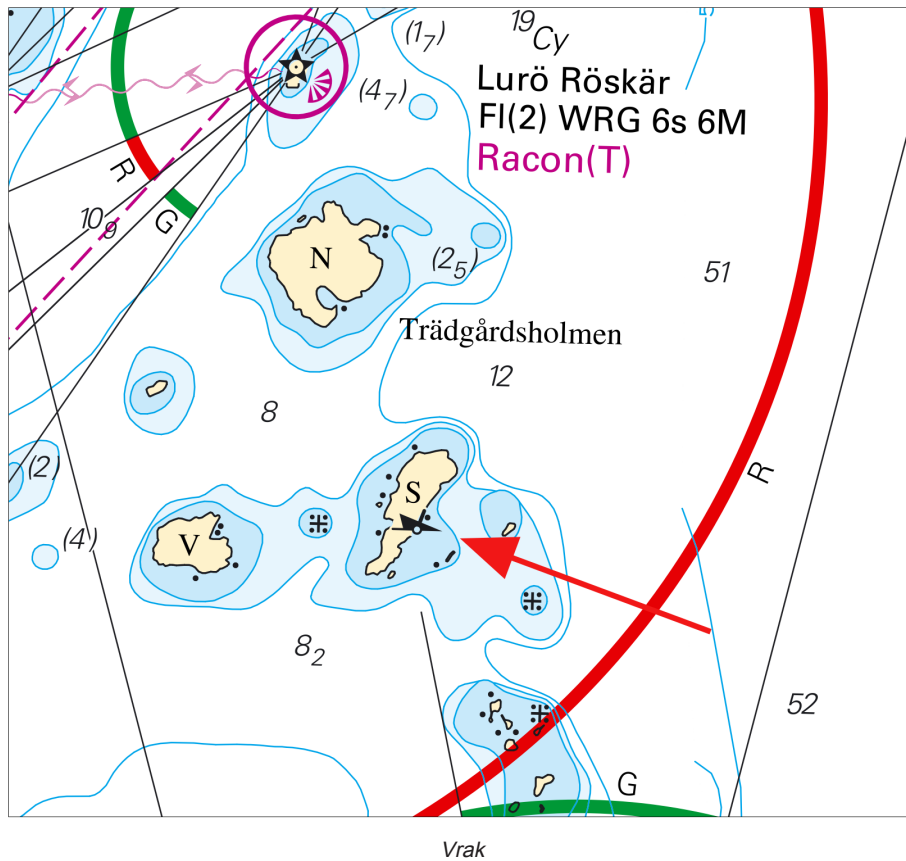
* 13250

Sjökort: 1331

Sverige. Vänern och Trollhätte kanal. Värmlandssjön. Lurö skärgård. Södra Trädgårdsholmen. Vrak.

Inför	vrak, synligt över vattenytan	58-46,933N	013-15,974E
-------	-------------------------------	------------	-------------

Bsp Göta kanal 2011/s37, s38, Bsp Vänern 2018/s41, s42



Sjöfartsverket, Norrköping. Publ. 10 augusti 2018

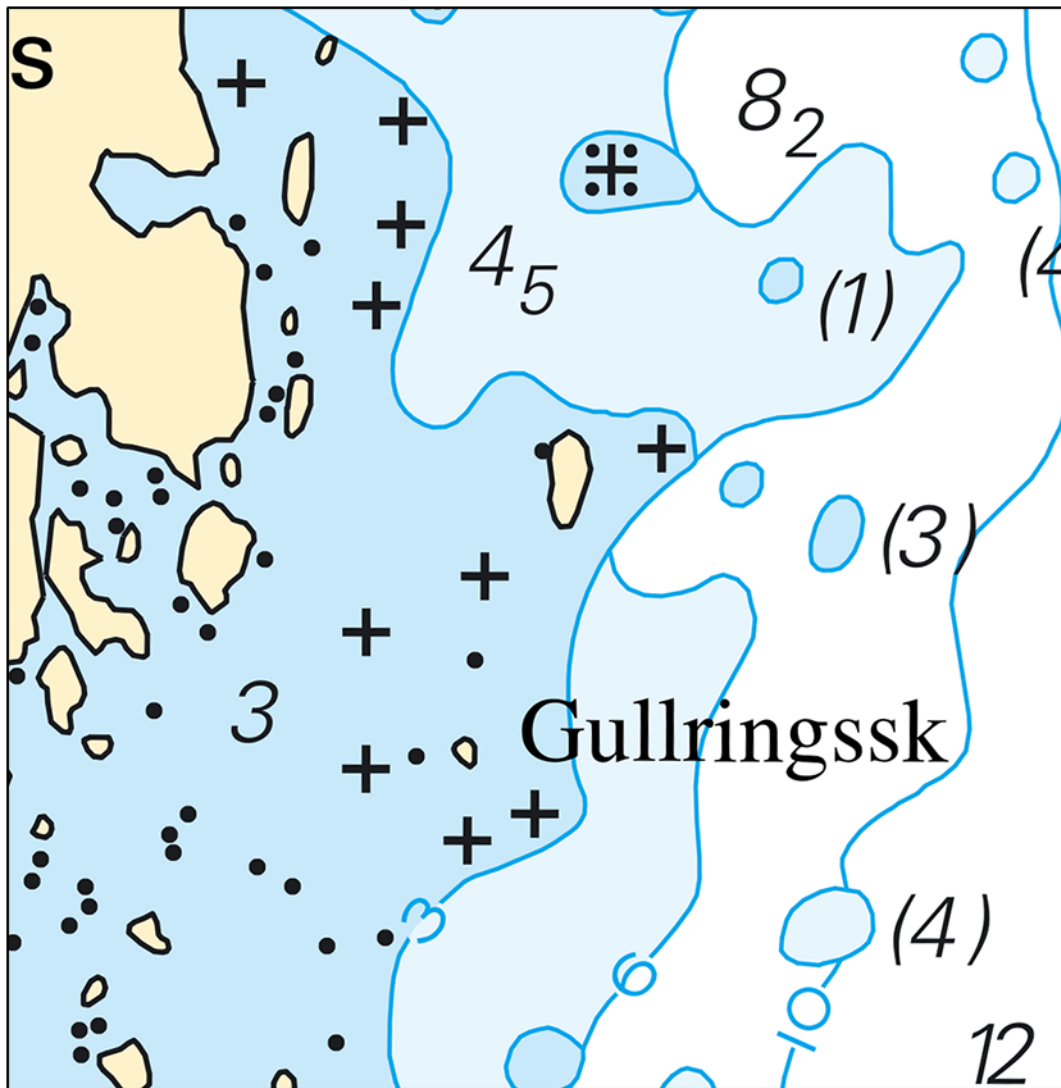
* 13279

Sjökort: 134, 135

Sverige. Väner och Trollhätte kanal. Väner. O om Smedsbol. Gullringskår. Djupkurva. Undervattensstenar.

Inför	undervattenssten		a)	58-45,009N	012-31,387E
Ändra	3 m djupkurva	(enligt bifogad sjökortsbild)	b)	58-45,078N	012-31,315E
Stryk	(1,8)		c)	58-44,800N	012-31,570E
Inför	undervattenssten		d)	58-44,840N	012-31,456E
Ändra	3 m djupkurva	(enligt bifogad sjökortsbild)	e)	58-44,904N	012-31,436E

Bsp Göta kanal 2011/s30, s31, Bsp Väner 2018/s24, s25



Gullringsskär

Sjöfartsverket. Publ. 16 augusti 2018

* 13282

Sjökort: 133

Sverige. Vänern och Trollhätte kanal. Otterbäcken. Djup i farled. Prick.

Notiser som utgår: 2016:625/11697

Ändra	farledsdjup 5,4 m till 5,5 m	a)	58-56,800N	014-01,580E
Flytta	specialprick i position N58°57,080' E014°02,180' ca 25 m nord till	b)	58-57,094N	014-02,185E

Bsp Göta kanal 2011/s61, Bsp Vänern 2018/s46

Sjöfartsverket. Publ. 11 augusti 2018